



MAISON DE LA GARE
RAPPORT ANNUEL
2021

OBJECTIFS ET STRATÉGIES D'INTERVENTION

Crée en 2007 par un groupe de dix Sénégalais, Maison de la Gare était une association à but non lucratif, apolitique et laïque. Elle est devenue ONG depuis le 3 juillet 2019, reconnue par le Ministre de l'Intérieur du Sénégal comme organisation non gouvernementale identifiée par le numéro MINT/DGAT/DPONG/DAPI 0165142.

Nous sommes animés par la volonté d'améliorer les conditions de vie des talibés dans notre pays, le Sénégal.

Maison de la Gare a pour mission l'intégration des talibés sur le plan social et professionnel en leur facilitant l'accès à l'éducation, aux formations professionnelles et aux activités sportives et artistiques. Conformément à la politique de l'État du Sénégal dans la lutte pour l'éradication de la mendicité et de la Stratégie nationale de protection des enfants (SNPE), notre stratégie et nos plans d'action améliorent les conditions de vie sociale, économique des enfants en situation de vulnérabilité.

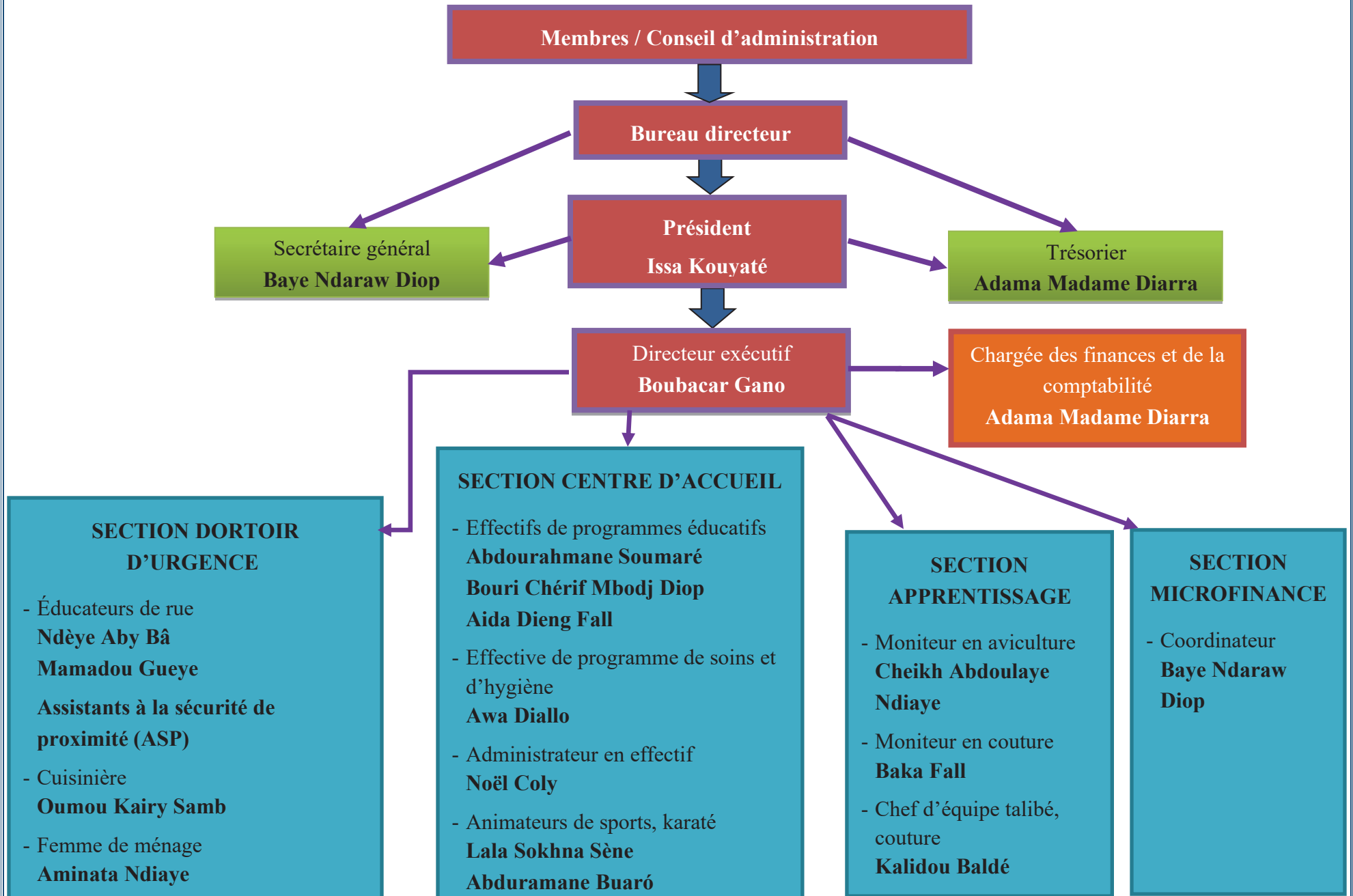
Toutes ces années, Maison de la Gare s'est employée à diversifier et à perfectionner son intervention auprès des enfants et des jeunes à travers un espace qui permet d'accueillir des enfants de la rue, de les prendre en charge, de les assister et de leur offrir des perspectives professionnelles. Très engagée dans sa mission de lutte pour l'éradication de toute forme de maltraitance ou d'exploitation des enfants, Maison de la Gare est aujourd'hui une figure incontournable tant sur le plan national qu'international.

Dans ce contexte de covid-19, Maison de la Gare a repensé et adapté sa stratégie d'intervention pour mieux servir les enfants dans leur protection absolue.

L'ÉQUIPE DE MAISON DE LA GARE ET SES PARTENAIRES

Sur le plan opérationnel, Maison de la Gare s'est réorganisée de sorte à disposer d'un personnel efficace pour exécuter et suivre les activités :

Organigramme - Équipe de Maison de la Gare



Ses partenaires

Nos partenaires sont au niveau national et international.

Au niveau national :

- ❖ Tous les services déconcentrés de l'État (les autorités de la police et de la gendarmerie, le tribunal pour enfants, le parquet, le service régional de l'AEMO (Action éducative en milieu ouvert du Ministère de la Justice), le service régional de l'Action sociale, le service régional du développement communautaire et Village pilote parmi autres).
- ❖ Des ONG au niveau local comme Action Femme et Enfant (AFE), SAMU social, Association Jeunesse Espoir (AJE)
- ❖ Organisation internationale pour la migration (OIM/Sénégal), Cellule nationale de lutte contre la traite des personnes (CNLTP), École nationale des travailleurs sociaux spécialisés (ENTSS).

Au niveau international :

- ❖ Fonds des Nations Unies pour la lutte contre les formes contemporaines de l'esclavage
- ❖ GlobalGiving
- ❖ GO Campaign
- ❖ Fondation C.F. Johnston
- ❖ Pyle-DeForest Foundation, Friends of Senegal
- ❖ Office des Nations Unies contre la drogue et le crime (ONUDC)
- ❖ Off The Fence (Pays Bas), Caminos (Suisse)

NOS RÉALISATIONS 2021 EN CHIFFRES ET EN LETTRES

| Objectif | Indicateurs | Résultats obtenus |
|------------------------------------------------------------------------|----------------------------------------------|-------------------|
| Identification, prise en charge, retour et suivi d'enfants vulnérables | Enfants recueillis dans le dortoir d'urgence | ➤ 128 |
| | Nombre de talibés réintégrés dans les daaras | ➤ 50 |
| | Nombres d'enfants retournés en famille | ➤ 58 |

| | | |
|----------------------------------------------------------------------------------------------|-------------------------------------------------------------------|-----------------------------------------------------------------------------------------------------------------------------------------------------------------------------------------------------------------------------------------------------------------------------------------------------------------------------------------------------------|
| | Enfants fugués du centre | ➤ 7 |
| | Nombres d'enfants référés dans d'autres centres. | ➤ 13 |
| Encadrement d'enfants talibés au centre avec une moyenne de 2 660 visites d'enfants par mois | Soins et hygiène | <ul style="list-style-type: none"> ➤ 195 enfants en moyenne par mois soignés à l'infirmierie. ➤ 102 kits d'hygiène distribués dans les daaras ➤ 70 enfants habillés par mois ➤ 20 daaras sensibilisés sur la santé et l'hygiène |
| | Éducation | ➤ 50 enfants participent au cours d'éducation de base au niveau des daaras |
| | | ➤ 33 enfants participent régulièrement dans les salles de cours de Maison de la Gare |
| | Sports | ➤ 1 tournoi de football réparti en 30 matchs avec la participation de 10 équipes de 20 footballeurs chacune |
| | | ➤ 65 talibés ont opté pour le karaté |
| Bibliothèque/ Informatique | ➤ 20 jeunes en moyenne fréquentent la bibliothèque tous les jours | |
| Formations et apprentissage des jeunes | Apprentissage en couture | <ul style="list-style-type: none"> ➤ 1 promotion de 35 jeunes diplômés ➤ 10 machines à coudre distribuées à dix talibés pour démarrer leur activité |
| | Apprentissage en aviculture | ➤ 13 jeunes diplômés en techniques d'aviculture |
| Formations et renforcement de capacités du personnel | La traite et le trafic d'enfants. | <ul style="list-style-type: none"> ➤ 2 sessions de 4 jours en moyenne, 17 membres du personnel formés. ➤ 1 forum organisé avec des experts au niveau local |
| Microfinance | Nombres de bénéficiaires | <ul style="list-style-type: none"> ➤ 85 bénéficiaires de prêts ➤ 19 talibés dans de petites et moyennes entreprises en vue d'une autonomie ➤ 17 adultes non-talibés financés ➤ 26 projets pour jeunes femmes ➤ 85 personnes ont bénéficié de formation en mathématiques de base et en entrepreneuriat. |

ACTIVITÉS PHARES ET GRANDES RÉUSSITES

- Le système d'enregistrement des talibés à l'entrée du centre à Maison de la Gare constitue une activité primordiale. Avec le fichier d'enregistrement, nous possédons toutes les informations sur l'enfant - son nom, son âge et sa provenance (daara et région ou pays). Cela participe à faire le profilage de notre cible. Ils sont un millier de visiteurs chaque mois. Ils prennent une douche et lavent leurs vêtements, participent à nos programmes et simplement ont une chance d'être soulagés de leur vie difficile et d'avoir une lueur d'espoir pour leur avenir.

Cette base de données est même aujourd'hui sollicitée par les services déconcentrés de l'État.

- Le fonctionnement de l'infirmerie dans le centre et les soins apportés aux talibés et les riverains constituent aujourd'hui une aubaine pour cette communauté. Plusieurs pathologies comme la gale, les maladies de la peau, les brûlures et les plaies sont prises en charge. Des descentes dans les daaras sont organisées si nous constatons la nécessité. Avec le professionnalisme de notre infirmière, nous pouvons détecter les cas d'abus et de maltraitance sur les enfants, mais également les mauvaises conditions de vie des talibés.
- Dès lors les partenaires communautaires comme les ndeyou daaras et les badjenu goxx nous aident à organiser des sensibilisations auprès des maîtres coraniques et des enfants pour améliorer les conditions d'hygiène et sanitaires dans les daaras.
- Les salles de cours et les enseignements en aviculture et en couture à Maison de la Gare permettent tout simplement une autonomisation des talibés. Nous offrons un programme intégré et complet de lecture, écriture, calcul et communication, taillé sur mesure.
- Dans le cadre du projet couture, cette année dix machines ont été distribuées aux talibés les plus méritants pour leur permettre de s'insérer dans la vie active et professionnelle.
- Le volet microfinance complète cette autonomisation des talibés, en leur accompagnant avec des prêts qui va leur permettre de s'insérer dans la vie active. Quand, ils sont identifiés, ils bénéficient d'une formation en mathématiques de base et en entrepreneuriat. Ils font l'objet de suivi régulier avec les responsables pour éviter tout détournement d'objectif. Ce

projet a aidé aussi les jeunes femmes en situation de vulnérabilité entrepreneuriales.

- Dans le cadre de nos programmes, une dizaine de puits modernes avec une pompe sont creusés dans des daaras et chez quelques familles vulnérables. Cette action nous a permis de rendre accessible l'eau aux enfants talibés et d'améliorer leur condition d'hygiène et sanitaire.

D'ailleurs dans cette optique, nous avons trouvé une réponse aux inondations enregistrées dans le quartier de Darou en organisant des investissements humains qui ont fédéré toutes les forces communautaires du quartier.

PERSPECTIVES 2022

Nous agissons pour mieux répondre aux exigences accrues de qualité, d'efficacité et d'efficience pour servir notre mission sociale. Une réflexion particulière est portée sur le renforcement des services et supports incluant la finance et l'administration, les ressources humaines et les systèmes d'information afin de mettre en place des politiques et des procédures spécifiques et adaptés au sein de Maison de la Gare. Pour cela, dans les perspectives beaucoup de choses sont prévues, entre autres :

- Maintenir et renforcer toutes nos activités visant à soutenir les enfants talibés mendiants en leur fournissant des soins de santé, des cours d'alphabétisation, des possibilités de maîtriser un métier et, tout aussi important, une chance d'avoir un répit de leur vie difficile dans la rue, pour se détendre, faire du sport et être des enfants.
- Établir des réseaux et coalitions au niveau local et national pour le plaidoyer afin d'influer sur les politiques, la planification, la budgétisation et l'amélioration de l'offre de service pour la protection et la participation de l'enfant.
- Encourager la participation des talibés aînés et des jeunes aux prises de décisions ainsi qu'à la formulation et mise en œuvre d'initiatives innovantes, afin de faciliter leur autonomisation.
- Valoriser les infrastructures de production avec la couture et l'aviculture par l'analyse des chaînes de valeur et l'accès aux marchés.
- Élaborer et adopter un manuel de procédures administratif et financier en vue de formaliser la professionnalisation, en plus de développer une politique de formation et de capacitation de nos membres.

- Élargir la cible en s'ouvrant à d'autres catégories d'enfants vulnérables et les activités en mettant à profit la nouvelle surface de 350 m² du terrain adjacent au centre qui a été acquise cette année.

Maison de la Gare veut s'assurer des vies saines et promouvoir le bien-être de tous à tous les âges comme l'indique le troisième objectif pour le développement durable des Nations Unies. Elle cherche à éradiquer la mendicité, et à combattre toutes les formes de maltraitance et d'exploitation des enfants. Elle est aujourd'hui une vitrine de la protection de l'enfant aux niveaux national et international.



Maison de la Gare
ÉTAT DES RÉSULTATS - L'année 2021

| | 2020 | 2021 |
|-------------------------------------------------------------|-------------------|-------------------|
| REVENU | | |
| Fondation C.F. Johnston | 11 116 983 | 22 604 854 |
| Friends of Senegal / Pyle DeForest Foundation | 11 891 346 | 22 023 900 |
| GlobalGiving | 16 715 750 | 15 036 851 |
| Nations Unies - Fonds esclavage | 12 530 784 | 11 244 173 |
| Nations Unies - ONUDC Trafic d'enfants | 0 | 10 835 160 |
| GO Campaign | 7 191 822 | 7 201 822 |
| Union européenne / SAMU Social | 1 129 725 | 992 700 |
| Autre (Autres ONG, individus) | 28 142 873 | 16 494 504 |
| Revenu des programmes d'apprentissage | 812 000 | 122 000 |
| Programme de volontariat - net | 649 104 | 1 063 129 |
| Fonds affectés - terrain, bâtiments | (840 684) | (11 499 108) |
| TOTAL - REVENU | 89 339 703 | 96 119 985 |
| DÉPENSES | | |
| Frais d'opération | | |
| Rémunération du personnel | 23 902 189 | 33 652 545 |
| Téléphone, Internet | 1 657 707 | 1 354 266 |
| Frais de bureau, banque, autres | 6 652 984 | 3 906 248 |
| Programme de microfinance | 468 400 | 2 606 925 |
| Total - Frais d'opération | 32 681 280 | 41 519 984 |
| Installations | | |
| Amortissement d'immobilisations | 4 679 000 | 4 946 810 |
| Logement pour des talibés aînés | 652 253 | 1 967 548 |
| Utilités (eau, électricité) | 1 246 546 | 1 856 760 |
| Entretien, équipements, fournitures | 6 616 825 | 3 850 470 |
| Total - Installations | 13 194 624 | 12 621 588 |
| Support général aux Talibés | | |
| Nourriture | 14 135 640 | 7 970 040 |
| Soins médicaux | 8 708 414 | 3 858 332 |
| Programmes éducatifs | 1 866 750 | 1 120 300 |
| Sports et excursions | 1 781 500 | 2 997 400 |
| Vêtements, autre appui aux talibés | 1 675 600 | 2 791 600 |
| Recherche, prise en charge, retour d'enfants de la rue | 2 145 620 | 2 817 250 |
| Apprentissage agricole et en aviculture | 3 507 460 | 3 104 718 |
| Apprentissage en couture | 4 787 270 | 7 249 550 |
| Sensibilisation, rétention d'enfants talibés en village | 1 352 600 | 4 306 774 |
| Rénovations aux daaras, autre aide | 3 200 000 | 5 592 500 |
| Total - Support général aux Talibés | 43 160 854 | 41 808 464 |
| TOTAL - DÉPENSES | 89 036 758 | 95 950 036 |
| EXCÉDENT (INSUFFISANCE) DES REVENUS SUR LES DÉPENSES | 302 945 | 169 949 |

Maison de la Gare
BILAN - 31 décembre 2021

| ACTIF | 2020 | 2021 |
|------------------------------------------------------|---------------------|---------------------|
| Actif à court terme | | |
| Comptes de banque | 16 534 392 | 8 255 695 |
| Petite Caisse | 246 811 | 1 070 816 |
| Total - Espèces | 16 781 203 | 9 326 511 |
| Comptes à recevoir | 1 750 000 | 0 |
| Avances sur salaires, frais payés d'avance | 501 000 | 856 859 |
| Prêts de microcrédit | 2 419 450 | 2 328 100 |
| Total - Recevables | 4 670 450 | 3 184 959 |
| Total - Actif à court terme | 21 451 653 | 12 511 470 |
| Actif capital | | |
| Installations du centre | 22 507 350 | 33 161 350 |
| Infirmierie 2011 | 8 430 800 | 8 430 800 |
| Dortoir d'urgence | 22 391 435 | 23 368 435 |
| Installations - Terrain agricole à Bangou | 21 533 011 | 21 533 011 |
| Centre de couture | 10 682 000 | 10 873 500 |
| <i>moins: Amortissement accumulé</i> | <i>(30 899 593)</i> | <i>(35 846 403)</i> |
| Nette - Bâtiments | 54 645 003 | 61 520 693 |
| Terrain (Saint-Louis et Bangou) | 27 000 000 | 39 000 000 |
| Total - Actif capital | 81 645 003 | 100 520 693 |
| ACTIF TOTAL | 103 096 656 | 113 032 163 |
| PASSIF | | |
| Passif à court terme | | |
| Comptes à payer | 1 011 755 | 1 831 717 |
| Avances de volontaires | 152 460 | 316 377 |
| Prêt, Fondation C.F. Johnston | 2 154 894 | 2 204 305 |
| Total - Passif à court terme | 3 319 109 | 4 352 399 |
| Passif à long terme | | |
| Contribution - GO Campaign | 7 191 822 | 0 |
| Contribution - GlobalGiving | 5 100 000 | 0 |
| Contribution - Pyle-DeForest Fnd./Friends of Senegal | 5 173 419 | 6 803 919 |
| Autres contributions réservés | 0 | 517 900 |
| Total - Passif à long terme | 17 465 241 | 7 321 819 |
| PASSIF TOTAL | 20 784 350 | 11 674 218 |
| SOLDES DE FONDS | | |
| Excédent - début de l'exercice | 364 358 | 667 303 |
| Excédent (perte) pour l'exercice | 302 945 | 169 949 |
| Immobilisations | 81 645 003 | 100 520 693 |
| Total - Soldes de fonds | 82 312 306 | 101 357 945 |
| PASSIF ET SOLDES DE FONDS | 103 096 656 | 113 032 163 |

Maison de la Gare
au Face Stade Maître Babacar SEYE
SOS Saint-Louis
Tél: 33.961.75.42 - 77.534.06.60
Le Président

